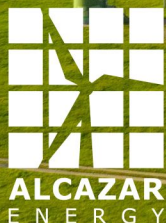


ВЕТЕРЕН ПАРК ШТИП

Чиста енергија за одржлива иднина
во Северна Македонија



**ПРОМОВИРАЊЕ ОДРЖЛИВИ ИНВЕСТИЦИИ
И ПОДРШКА НА ЕНЕРГЕТСКА ТРАНЗИЦИЈА**

АЛКАЗАР ЕНЕРЏИ ГО РАЗВИВА ПРОЕКТОТ ВЕТЕРЕН ПАРК ШТИП



Во јуни 2024 година, Алказар Енерџи, одржливиот инфраструктурен фонд фокусиран на обновливи извори на енергија поддржан од Банките за развој, го најави започнувањето на најголемиот Проект за ветерен парк во Северна Македонија со капацитет до 396 MW.

Предложениот Проект е главно лоциран во општина Штип, со помали делови во Карбинци и Радовиш. На југоисток се граничи со селото и рудникот Бучим, ненаселено земјиште на запад и вештачката акумулација езерото Мантово и реката Лакавица на југ. На северозапад е во близина на Штип, додека северната страна гледа кон Овче Поле и долината на реката Брегалница, протегајќи се до долината на реката Вардар.

Проектот е планиран да се развива во 3 фази:

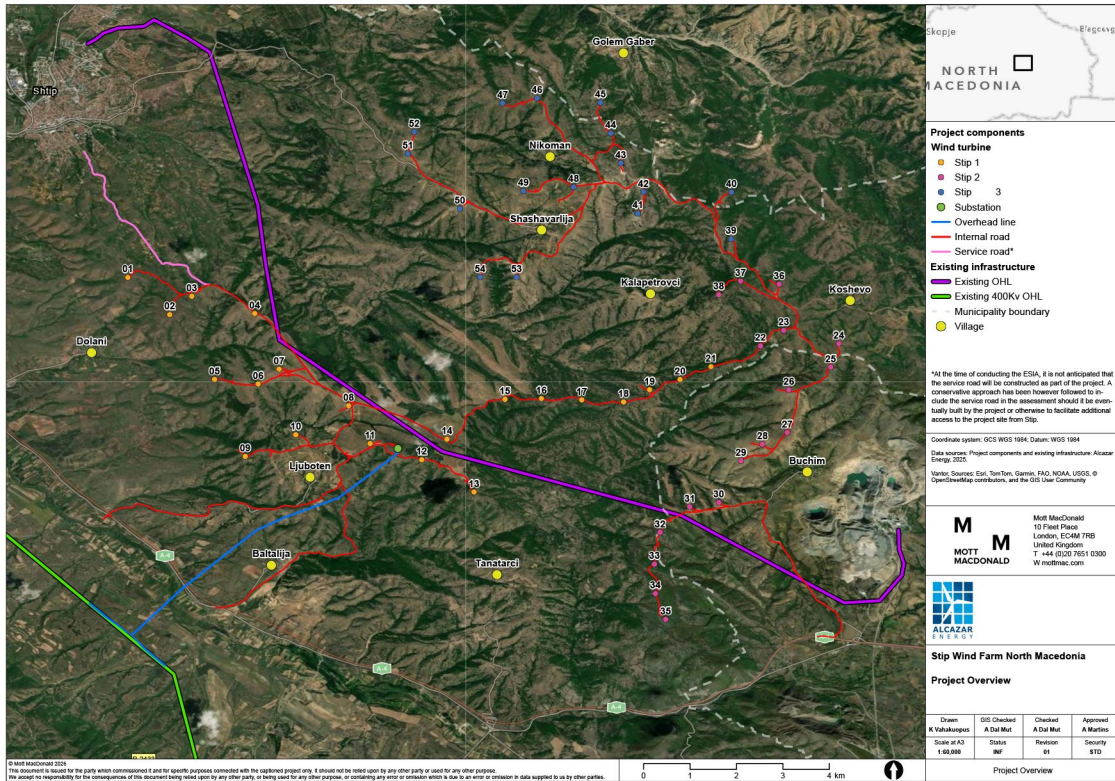
- Штип 1 ги опфаќа ветерните турбини од 1 до 21, далновод, трафостаница, внатрешните патишта и подземни кабли што ќе ги поврзуваат ветерните турбини на Штип 1;
- Штип 2 ги опфаќа ветерните турбини од 22 до 38, внатрешните патишта и подземни кабли што ќе ги поврзуваат ветерните турбини на Штип 2;
- Штип 3 ги опфаќа ветерните турбини од 39 до 54, внатрешните патишта и подземните кабли што ќе ги поврзат ветерните турбини на Штип 3.

Изградбата на Штип 1 е планирана да започне во вториот квартал на 2026 година и се очекува да трае околу две години, при што ветерниот парк ќе стане оперативен до средината на 2028. Изградбата на Штип 2 и Штип 3 се очекува да започне делумно паралелно со Штип 1 и делумно после тоа, што значи дека трите фази може да се преклопат во одредени делови од периодот на изградба.

Се очекува целиот проект да биде целосно оперативен во 2029 година и да остане во функција 25 до 30 години. Се очекува ветерниот парк да произведува над 1340 GWh електрична енергија годишно, со претпоставен работен век од 25 години.

Проектот ќе биде изграден на површина од приближно 335 ha, вклучувајќи трафостаница која ќе биде изградена како дел од Проектот. Ветерните турбини ќе се поврзат со 35/400 kV трафостаница што ќе биде изградена за потребите на проектот, преку подземни кабли од 35 kV. Од трафостаницата, проектот ќе се поврзе со мрежата (400 kV далновод) преку надземен вод од 400 kV во должина од приближно 7 km. Проектот, исто така, ќе опфати изградба и реконструкција на внатрешни патишта во должина од околу 68 km, за пристап и меѓусебно поврзување на ветерните турбини.

Дизајнот на проектот е финализиран, со завршени комбинирани инженерски и студии за животна средина, а позициите на ветерните турбини и внатрешните патишта се потврдени.



Клучни моменти од Проектот

- Ветерниот парк ќе игра клучна улога во унапредувањето на Инвестициската платформа за праведна транзиција на Северна Македонија, објавена на COP28, и ќе даде значителен придонес во намалувањето на емисиите на стакленички гасови.
- Подобрениот пристапен пат и новите внатрешни патишта ќе ја подобрат мобилноста на локалната заедница обезбедувајќи пошироки и побезбедни патишта.
- Во фазата на изградба ќе се отворат привремени вработувања за соодветните позиции. Во текот на оперативната фаза ќе се создадат можности за долгорочно вработување. „Алказар Енерџи“ ќе работи со своите изведувачи за да го максимизира локалното вработување колку што е можно.
- Регионалните и локалните компании ќе имаат можност да се вклучат во текот на фазата на имплементација на Проектот, нудејќи консултантски / советодавни услуги, како и градежни и помошни услуги.
- Проектот ќе ги примени најдобрите меѓународни практики за да ги минимизира сите влијанија врз животната средина и да промовира можности за создавање вредност.



Студија за оцена на влијанието врз животна средина и социјални аспекти (ОВЖССА)

ОВЖССА е важна проценка на животната средина и социјалните аспекти на Проектот, која се спроведува пред почетокот на изградбата. ОВЖССА има за цел да ги спречи или минимизира негативните ризици и влијанија врз животната средина и социјалните аспекти кои би можеле да се појават за време на фазата на изградба и оперативна работа на Проектот и да ги максимизира позитивните влијанија до оној степен колку што е можно. Важен аспект во процесот на ОВЖССА е вклучувањето на засегнатите страни, како и ангажманот со локалните заедници засегнати од Проектот.

Студијата за ОВЖССА е финализирана во согласност со националното законодавство, како и со меѓународните стандарди за најдобри практики, вклучувајќи ги стандардите за изведба на IFC за одржливост на животна средина и социјални аспекти, политика за животна средина и социјални аспекти на EIB и EBRD, како и важечките регулативи на ЕУ.

Целиот пакет за објавување на ОВЖССА, вклучувајќи го и нетехничкото резиме (НТР), е достапен преку повеќе канали за да се обезбеди лесен пристап за сите засегнати страни:

- **Македонски:** на веб страниците на проектот и на општините, како и во печатена форма, достапни на клучни локации во засегнатите општини и населени места на проектната област;
- **Англиски:** на веб страниците на проектот и на општините;
- **Турски:** споделени во Бучим и Шашаварлија.

Јавна презентација за проектот ќе се одржи со цел да се претстави проектот и да се соберат повратни информации од сите заинтересирани страни.

Документите на ОВЖССА и поканата за јавната презентација се достапни на веб страницата на проектот и општините.

Повратни информации и коментари се добродојдени преку Механизмот за жалби на проектот или преку комуникација со локалниот специјалист за животна средина и социјални аспекти и/или службеникот за врска со заедницата (CLO).

ПРОЕКТ ЗА ВЕТЕРЕН ПАРК ШТИП

Вклучување на засегнати страни

Составен дел од процесот на ОВЖССА е да се добие повратна информација од луѓето кои можат да бидат засегнати или кои се заинтересирани за Проектот. Консултациите со заинтересираните страни беа спроведени за време на фазата на развој на Проектот и ќе продолжат да се спроведуваат за време на периодот на објавување на ОВЖССА.

Заинтересираните страни ќе имаат можност да:

- Се запознаат со Проектот и со идните резултати од ОВЖССА Студијата;
- Разберат за тоа како ќе се управуваат влијанијата од Проектот и да дадат коментари и предлози за прашањата кои ги засегаат;
- Добијат контакт информации за да можат да ги искажат своите забелешки преку нашиот Механизам за повратни информации.

Жалби и повратни информации

Алказар Енерџи е посветен на работење со највисоки стандарди на интегритет, во согласност со нашиот Кодекс на етика и деловно однесување. Алказар Енерџи ја цени вклученоста, транспарентноста и одговорноста кон заинтересираните страни кои би можеле да бидат засегнати од или имаат интерес за нашите проекти. Алказар Енерџи ги прифаќа коментарите во врска со Проектот, вклучително и анонимни пријави. За било какви жалби или прашања во врска со Проектот, ве молиме да се обратите на: <https://alcazar.integrityline.com/>



Вклучување на корисниците на земјиштето во Проектната област преку дискусии во фокус групи



Презентација на Извештајот за опфат на ОВЖССА за Проектот ветерен парк Штип, 2025

Често поставувани прашања (FAQs)

Општо

П1: Што опфаќа проектот за ветерен парк Штип?

О1: Проектот ветерен парк Штип опфаќа 54 генератори на ветерни турбини (WTG) кои произведуваат до 396 мегавати (MW). Се наоѓа претежно во општина Штип, со помали области од проектот лоцирани во општина Радовиш и општина Карбинци.

П2: Кој го развива на овој проект?

О2: Проектот го развиваат група на друштва за посебна намена односно проектни компании основани во Северна Македонија, кои се целосно во сопственост на Alcazar Energy Partners (AEP). AEP ќе управува со развојот, изградбата и работењето на Проектот.

П3: Зошто е потребен Проектот и кои се главните придобивки?

О3: Проектот ќе придонесе за производство на обновлива електрична енергија, намалување на емисиите на јаглерод, поддршка на националните енергетски цели и создавање локални придобивки.

П4: Што се случува на крајот од Проектот?

О4: На крајот од животниот век на Проектот, инфраструктурата на ветерниот парк ќе биде безбедно отстранета, а земјиштето ќе биде обновено во согласност со прописите што важат во тој момент

Оцена на влијанието врз животната средина и социјални аспекти (ОВЖССА)

П1: Кои се релевантните влијанија?

О1: Се очекува главните влијанија да бидат привремена бучава, прашина, сообраќај и одредени привремени промени во пристапот до земјиштето за време на изградбата, како и визуелното присуство на турбините за време на работата. Ниедно домаќинство нема да биде физички раселено поради Проектот.

П2: Дали проектот ќе има било какво влијание врз историски или културни места и врз социјалните навики на околните заедници?

О2: Проектот ги избегнува сите регистрирани археолошки локалитети, а важните културни локации ќе бидат заштитени.

П3: Дали ќе можам да ја слушнам бучавата од ветерните турбини?

О3: Нивото на бучава ќе зависи од растојанието, правецот на ветарот и локалните услови. Овие влијанија се проучени, а мерките за ублажување се вклучени во ОВЖССА.

П4: Дали треперењето на сенките ќе влијае на домовите?

О4: Мал број домови може да доживеат ограничено треперење на сенката, но турбините ќе бидат привремено паузирани во текот на овие кратки периоди за да се елиминира ефектот.

П5: Колкав е ризикот од фрлање на лопатките и фрлање мраз?

О5: Фрлањето на лопатките е исклучително ретко, а ризикот се смета за многу низок. Може да се случи во малку веројатен случај на структурен дефект на ветерната турбина, на пример како резултат на удар од гром. Фрлање на мраз може да се случи кога мраз или снег се насобира на лопатките. Ветерните турбини се опремени со системи за откривање на мраз на лопатките и механизми за обезбедување безбедно работење. Сепак, се препорачува да не се стои блиску до ветерна турбина во зимски услови.

П6: Дали птиците, дивиот свет и живеалиштата ќе бидат засегнати?

О6: Спроведени се дванаесетмесечни истражувања и ќе бидат воспоставени мерки за намалување на влијанијата, вклучително и мониторинг и, каде што е потребно, запирање на некои турбини во одредени периоди. ОВЖССА ги користеше резултатите од овие истражувања за да ги оцени потенцијалните ризици за домашни и миграторни птици, како и за другата фауна и флора. За време на работењето ќе бидат воведени специфични протоколи за да се спречат влијанија врз видови птици со конзервациска вредност. Ова обично се спроведува преку набљудувачи на птици и селективно запирање на одредени ветерни турбини за да се спречат судири. Чувствителните живеалишта, како дабови шуми и степски ливади, ќе се избегнуваат и, каде е потребно, ќе се компензираат. Мерките вклучуваат сезонски ограничувања, преселба на видови, обновување на живеалиштата и долгорочен мониторинг на биодиверзитетот.

Градежни активности и логистика

П1: Кога ќе започне изградбата?

О1: Изградбата на Штип 1 е планирана да започне во вториот квартал од 2026 година, а се очекува целиот проект да биде оперативен во 2029 година.

П2: Кои патни правци ќе ги користат камионите?

О2: Се очекува поголемиот дел од градежниот сообраќај да го користи главниот пристапен пат од автопатот А4.

П3 : Дали ќе има сообраќаен метеж?

О3: Не се очекуваат поголеми нарушувања на сообраќајот за време на изградбата, а ќе биде подготвен План за управување со сообраќајот за да се помогне во намалувањето на нарушувањата.

П4: Кое ќе биде работното време?

О4: Работното време ќе биде потврдено откако ќе биде назначен изведувачот.

П5: Дали пристапот ќе биде ограничен?

О5: Да. Активните градежни области ќе бидат јасно означени, а пристапот ќе биде ограничен поради безбедносни причини.

Вработување и економски можности

П1: Дали ќе има можности за вработување на локално ниво?

О1: Да. Локалното население може да има можности за работа на Проектот за време на изградбата, во зависност од вештините, искуството и достапните работни места.

П2: Колку долго ќе траат работните места?

О2: Времетраењето на работата ќе зависи од видот на работата и може да се движи од неколку недели до повеќе од една година.

П3: Дали локалните бизниси ќе имаат корист?

О3: Да. Локалните добавувачи и даватели на услуги можат да имаат корист од можностите поврзани со изградбата и активностите на проектот.

Јавни услуги

П1: Дали заедниците во близина ќе имаат подобар пристап до електрична енергија?

О1: Не. Електричната енергија произведена од ветерниот парк ќе се испорачува во националната мрежа.

П2: Дали локалната инфраструктура ќе биде подобрена?

О2: Пристапните патишта во рамките на проектното подрачје ќе бидат подобрени, но пошироки инфраструктурни подобрувања не се дел од Проектот.



Контакт:
Тања Димитрова Филкоска / Виктор Димитров

Адреса: Кеј Маршал Тито бр. 54-1,
2000 Штип, С. Македонија

Е-маил : tfilkoska@alcazarenergy.com,
clostipwindfarm@alcazarenergy.com

Тел.: +389 70 247 773 / +389 71 349 995

Веб страна за на проектот: <http://www.stipwindfarm.mk>

